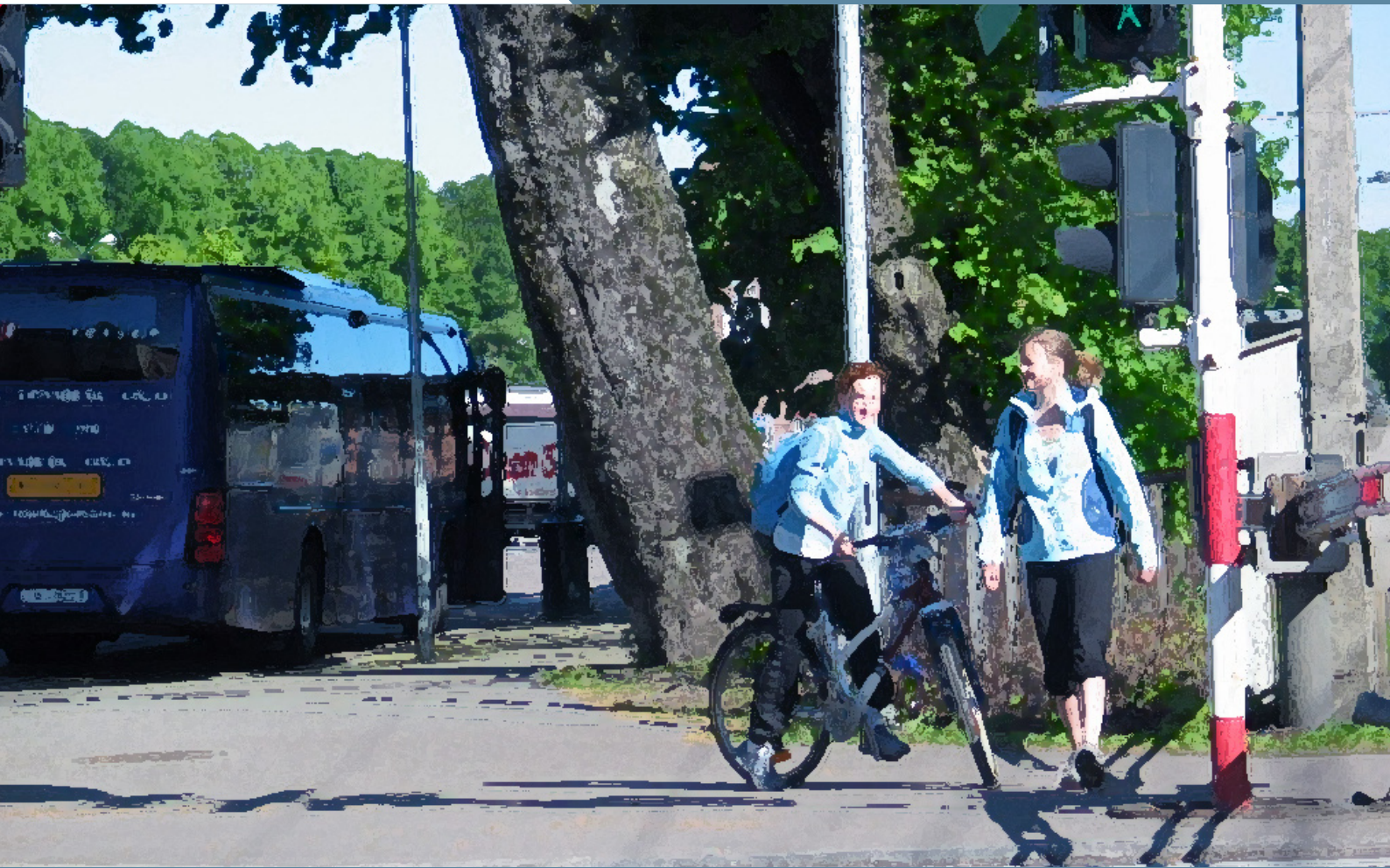




Statens vegvesen

Prosjektplan Bystrategi Region sør



Prosjekt Bystrategi Region sør

Innhold

Bakgrunn
Mål
Organisering
Prosess
Metode

16.02.2007



Statens vegvesen

Statens vegvesens visjon

På veg for et bedre samfunn

Formål

Vi utvikler og tar vare på et sikkert, miljøriktig og effektivt transportsystem. Dette skjer på godt faglig grunnlag og i samspill med politikere, brukere og andre interessenter.

Verdier

Vi vil:

- ta ansvar og vise tillit
- være åpne og kundesvennlige
- være romslige og skape arbeidsglede

1. Bakgrunn

Drivkrefter som urbanisering, bilens attraktivitet og den generelle velstandsutviklingen påvirker byutviklingen. Utfordringene i byområdene krever i større grad helhetlige transportløsninger der areal- og transportutvikling ses i nær sammenheng med ønsket byutvikling. Areal- og transportplanlegging i byområder inneholder ofte komplekse problemstillinger som strekker seg ut over kommunegrensene. Statens vegvesen er kun en av flere aktører som gjennom sine planer og sin virksomhet påvirker by- og transportutviklingen.

De ulike aktørene sitter på hver sin myndighet over ulike virkemidler, og det handler i stor grad om felles forståelse og bedre samhandling for å oppnå ønskede effekter. Bevisstheten om sammenheng mellom virkemiddelbruk, samt hvilken effekt man kan forvente av disse vil være sentralt i bystrategien.

Kommuneplaner og større reguleringsplaner legger avgjørende premisser for fremtidig transport- og byutvikling. God forvaltning av planer vil være en viktig del av et "forebyggende" arbeid både når det gjelder fremtidig transportbehov, trafiksikkerhet og miljø.

Hovedbegrunnelsen for igangsetting av prosjektet er å bevisstgjøre oss selv og omverdenen på de ulike aktørenes rolle og ansvar i byutviklingen, og hvordan aktørene best kan samhandle for å utvikle areal- og transportsystemet i tråd med intensjonene i nasjonale føringer. Statens vegvesen har fått et økt helhetsansvar i byområdene (pådriver og koordinator) gjennom kollektivmeldingen og nasjonal sykkelstrategi.

Hovedområder

Bystrategien bør omhandle 3 hovedområder:

- Eksternt samarbeid (mellom aktørene i byutviklingen)
- Intern utvikling og samarbeid (i Statens vegvesen Region sør)
- Fag (byutvikling, samordnet areal- og transportplanlegging, virkemiddelbruk)

Strategien må se viktige sammenhenger og problemstillinger mellom disse tre områdene og få fram erfaringer fra byprosjekter i og utenfor Region sør som kan bidra til dette.

Innenfor det eksterne samarbeidet bør de ulike aktørenes rolle og ansvar tydeliggjøres. Strategiarbeidet bør også vise hvordan samarbeidet mellom aktører kan videreutvikles for i fellesskap å bli handlekraftige, oppnå gjensidig tillit og respekt, samt å utnytte hverandres ressurser.

Innenfor intern utvikling skal bystrategien bevisstgjøre de enkelte enhetenes rolle og ansvar (fra overordnet planlegging til oppfølging i prosjekter, forvaltning og drift- og vedlikehold) i forhold til en ønsket areal- og transportutvikling. En skal også vurdere om vi er koordinert på en hensiktsmessig måte, og hvilke samarbeidsrelasjoner vi bør ha for at vi samlet sett oppnår ønsket utvikling. Det samme gjelder ressursbruk og kompetanse i forhold til å kunne ivareta vegvesenets rolle og ansvar.

I den faglige delen er det blant annet aktuelt å klargjøre:

- kortfattet situasjonsbeskrivelse for areal- og transportrelaterte temaer for byregionene og etablering av verktøy for å følge utviklingen
- effekter av ulik virkemiddelbruk
- konsekvenser av ulik arealutvikling i byene/byregionene for transport- og byutvikling og aktørenes ansvar i forhold til denne utviklingen
- aktuell planstruktur og planprosesser for å ivareta helhet og sammenheng i areal og transportutviklingen
- behov for faglig kompetanse for å møte utfordringene i byutviklingen

2. Mål

Prosjektet defineres med:

- Hovedmål og delmål for bystrategien som viser hva effekten av strategien skal være. Det er dette omverdenen skal oppleve når strategien gjennomføres.
- Prosjekt mål som er knyttet til prosjektprosessen og resultatet i form av sluttleveransen.

Hovedmål

Statens vegvesen Region sør skal bidra til attraktive byområder, bærekraftig samfunnsutvikling og helhetlig areal- og transportutvikling i byområdene.

Delmål samfunn

- Øke gjennomføringsevnen for helhetlige areal- transportløsninger
- Bidra til et klima- og miljøvennlig transportsystem
- Sikre effektiv utnyttelse av statlige og fylkeskommunale virkemidler
- Ivareta lokalt særpreg og identitet
- Øke graden av samhandling om byutviklingen
- Mer kunnskapsformidling og bedre tilpasset kommunikasjon

Delmål brukere og innbyggere

- Etablere god tilgjengelighet
- Sikre trafikksikre transportløsninger
- Etablere fleksible transportløsninger
- Utvikle helsefremmende transportløsninger
- Gi en god opplevelse av det offentlige rom

Prosjekt mål

- Lovere en bystrategi som understøtter hovedmålet
- Legge til rette for en god prosess for medvirkning og kommunikasjon med samarbeidspartnerne
- Gjennom prosessen øke kompetansen og tydeliggjøre Statens vegvesens rolle og ansvar i byutviklingen i Region sør
- Prosjektet skal gjennom sitt arbeid legge et godt grunnlag for implementeringsfasen av strategien og iverksetting av tiltak

3. Organisering

Prosjekteier: Statens vegvesen Region sør ved Regionvegsjefen

Prosjektansvarlig: Strategistab ved Tore Kaurin

Prosjektleder: Tor Atle Odberg

Referansegruppe

Det opprettes en referansegruppe for prosjektet bestående av følgende etater og interesseorganisasjoner:

- Fylkesmannen og Fylkeskommunen i Buskerud, Vestfold, Telemark, Aust- og Vest Agder
- Kommuner med tilknytning til byområder: Drammen, Lier, Øvre Eiker, Nedre Eiker, Ringerike, Kongsberg, Holmestrand, Horten, Tønsberg, Stokke, Nøtterøy, Sandefjord, Larvik, Bamble, Porsgrunn, Skien, Kragerø, Notodden, Rjukan, Bø, Risør, Tvedestrand, Arendal, Grimstad, Kristiansand, Lillesand, Mandal, Farsund, Flekkefjord, Vennesla, Søgne
- NHO, Kystverket, Jernbaneverket, Funksjonshemmedes Fellesorganisasjon, Kommunenes Sentralforbund (KS), Norges Automobilforbund (NAF), Norges Lastebileier-Forbund (NLF), NSB, Vestviken kollektivtrafikkelskap, Syklistenes Landsforening, Transportbedriftenes Landsforening, Transportbrukernes Fellesorganisasjon (TF), Trygg Trafikk, Areal- og transportprosjektet for Kristiansandregionen, Naturvernforbundet, Husbanken
- Vegdirektoratet

I tillegg kommer interne deltakere fra Statens vegvesen (regionledelsen, seksjonsledere fra plan og forvaltning og representanter fra planmiljøet for øvrig).

Prosjektgruppe

Steinar Aspen (Plan og forvaltning, Vestfold), Inge Fossellie (Strategistab), Asbjørn Heieraas (Ressursenheten/Rv 456 Vågsbygdveien), Sigrid Hellerdal (Strategistab), Solveig Hovda (Strategistab), Linn Francis Løvik (Ressursenheten), Eva Preede (Ressursenheten/E18 Vestfold), Hilde Vestbø (Servicetorget Vestfold), Tor Atle Odberg (Strategistab).

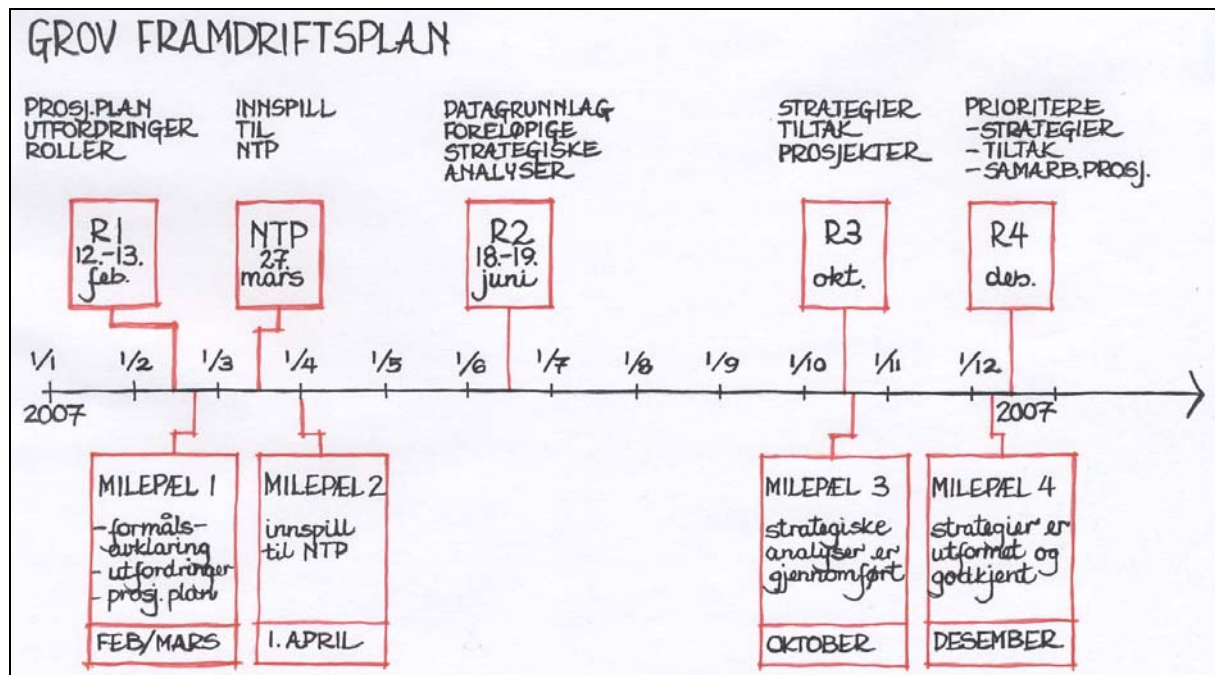
Internt og eksternt kompetansepersonell tilknyttes prosjektet etter behov.

4. Prosess

Proessen for gjennomføring av prosjektet skal preges av å være åpen, tydelig, forutsigbar og inkluderende. Referansegruppen skal trekkes aktivt med i gjennomføringen av prosjektet og har ansvar for involvering i egen organisasjon.

Prosjektets hovedprosess og framdrift

Det legges opp til en dynamisk strategisk prosess med vekt på involvering eksternt og internt spesielt gjennom møteplassene som referansegruppemøtene vil utgjøre i prosjektperioden 01.01.2007-15.12.2007.



Referansegruppemøte 1 (R1) 12.-13. februar 07:

Dette oppstartsmøtet danner grunnlag for prosjektet og vil bestå av innlegg fra ulike aktører og strategiarbeid i workshops.

Hensikten med denne møteplassen er forankring og tilslutning til prosjektplanen og klargjøring av felles utfordringer og muligheter knyttet til byutvikling med fokus på areal og transport i Region sør. Videre vil forventninger til kommunene og vegvesenets rolle i byutviklingen stå sentralt samt hvilke muligheter som finnes i prosjektperioden og i videreføringen etter denne. Resultatene vil gi grunnlag for å definere strategiområder for prosjektet. I tillegg skal samlingen fungere som en faglig og sosial møteplass med tema byutvikling.

NTP møte 27. mars 07

Regjeringen tar sikte på å legge fram en stortingsmelding om Nasjonal transportplan (NTP) 2010 – 2019 ved årsskiftet 2008/2009. NTP 2010-2019 skal ferdigstilles fra transportetatene i løpet av 2007 og har en tidshorison på 10 år med hovedvekt på de fire første årene. Deltema NTP-byanalyser omfatter kun de 4 største byene men Region sør er invitert til å komme med innspill for kategorien "mellomstore byer". Frist for innspillet er 1. april 2007 og første versjon av NTP dokumentet skal foreligge 1. juli 2007 med sluttbehandling i desember 2007.

Møtet vil bestå av innlegg fra ulike aktører og strategiarbeid i workshop som grunnlag for et eget innspill om aktuelle utfordringer og mulige tiltak for byregioner i Region sør.

Referansegruppemøte 2 (R2) 18.-19. juni 07:

Hensikten med møtet vil være 1) å drøfte sentrale problemstillinger innenfor strategiområdene som fremkom fra R2, 2) etablere et felles grunnlag for foreløpige strategiske analyser og grunnlag for konkretisering av aktuelle prosjekter og tiltak. Videre vil det drøftes foreløpige analyser innen ulike strategiområder basert på

grunnlaget produsert i R1, bearbeiding av dette og innhenting av datagrunnlag i mellomperioden før R2. I tillegg skal samlingen fungere som en møteplass med tema byutvikling.

Referansegruppemøte 3 (R3) i oktober 07:

Hensikten med møtet vil være å drøfte og konkretisere forslag til strategier og aktuelle tiltak og prosjekter basert på R1 og R2 og bearbeiding av dette i mellomperioden før R3. I tillegg skal samlingen fungere som en møteplass med tema byutvikling.

Referansegruppemøte 4 (R4) i desember 07:

Hensikten med møtet er å drøfte og avklare tiltak og samarbeidsprosjekter /pilotprosjekter og videre prosess for gjennomføring av dette innenfor de strategier som Statens vegvesen prioriterer.

Det vil sannsynligvis dukke opp problemstillinger underveis som er av mer intern interesse. Disse jobbes det da med internt mellom referansegruppemøtene.

Milepeler

Med bakgrunn i tilnæringsmåten til strategisk planlegging omtalt over er det definert tre milepeler i prosjektet. Milepelene er formulert som en tilstand som skal oppnås.

- Milepel 1: Formålsavklaring og utfordringer definert med prosjektplan godkjent av prosjekteier. Feb/mars 07.
- Milepel 2: Innspill til NTP2010-2019 for mellomstore byer levert. 1. april 07.
- Milepel 3: Strategiske analyser gjennomført. Okt. 07.
- Milepel 4: Strategiutforming gjennomført og godkjent av prosjekteier. Des. 07.

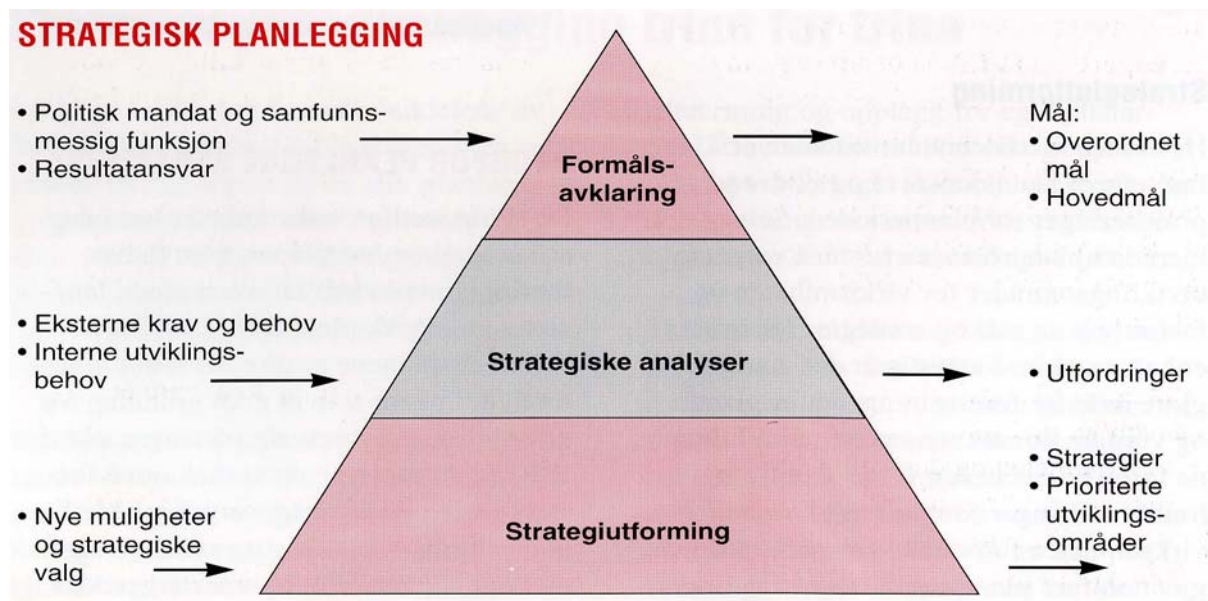
5. Metode

Strategisk planlegging er langsiktig og overgripende planlegging med et tidsperspektiv på 3 til 5 år, som har til hensikt å forbedre virksomheten på fremtidige forhold og styrke evnen til omstilling og resultatoppnåelse. Tradisjonell strategisk planlegging kan bestå av tre hoveddeler:

1. Formålsavklaring
2. Strategiske analyser
3. Strategiutforming

Forskning viser at dynamiske strategiprosesser med sterk grad av involvering og innarbeiding av innspill underveis gir større grad av realisering i tråd med de strategier som vedtas (The rise and fall of strategic planning. Henry Mintzberg. 1994).

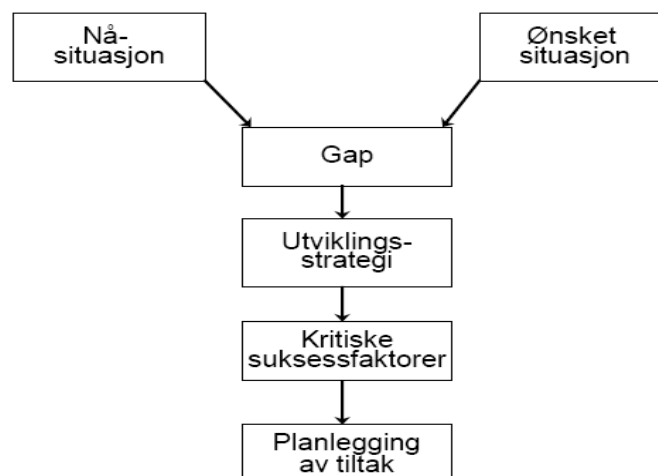
Figuren under viser hvilke avklaringer som skal gjøres i tilknytning til hver hoveddel av planleggingsprosessen (til venstre), og hvilke resultater hver hoveddel gir (til høyre).



Kilde: Strategisk planlegging i staten, Statskonsult 1994

Hensikten med de strategiske analysene er å se fremover, fremme kreativitet og få frem nye ideer. Det er nødvendig å ha god innsikt i de viktigste faktorene som kan komme til å påvirke virksomheten. Gjennom å analysere samspillet mellom virksomheten og dens omgivelser er det mulig å få fram de viktigste utfordringene i fremtiden. Under vises Y-modellen som er en etablert og kjent metode for strategisk utviklingsarbeid.

Y-modellen for strategiutvikling



Analysene skal skaffe den informasjon som er nødvendig for å foreta strategiske valg. Det er derfor viktig at analysene munner ut i klare konklusjoner om virksomhetens behov for endring og omstilling.